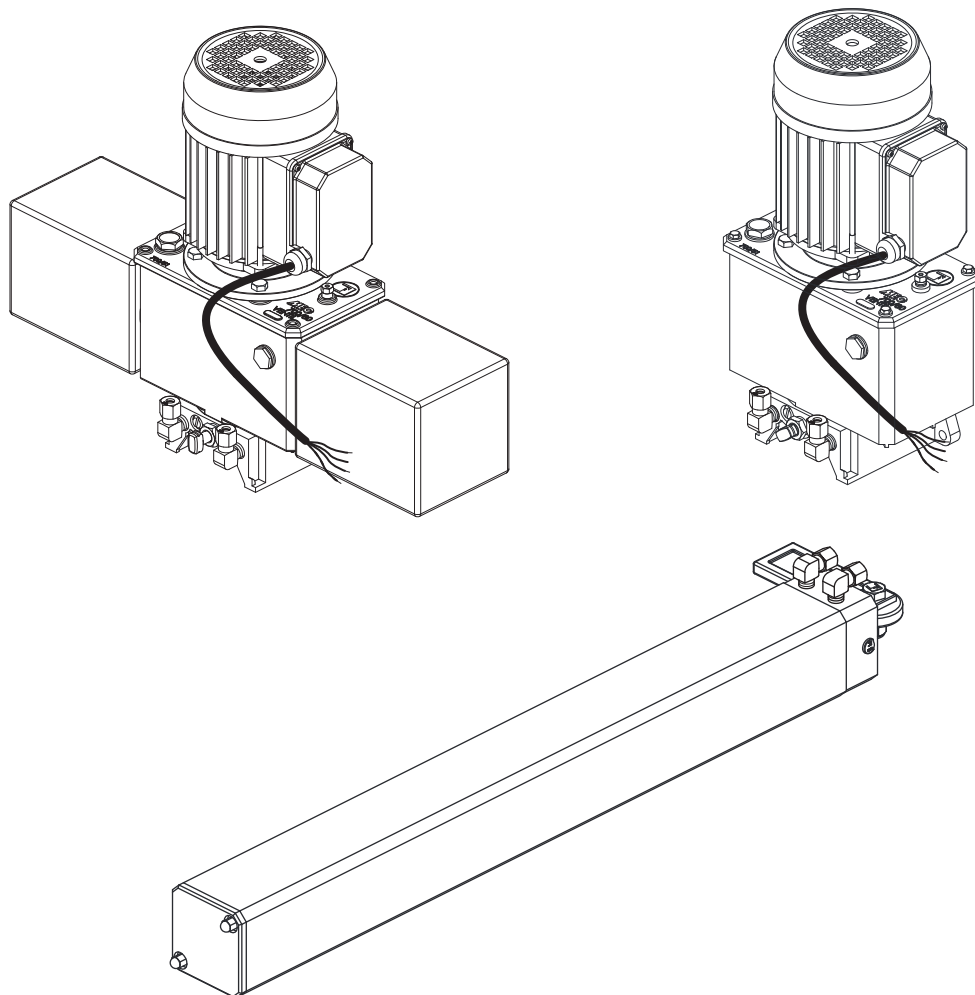


MEC 800 Special

**Automatisme hydraulique apparent
pour portails à battant de grandes dimensions
avec centrale hydraulique séparée**



EN 13241
EN 12453
EN 12445

Made in Italy



AVERTISSEMENTS DE SECURITE AUX USAGERS

NOUS VOUS REMERCIONS

Nous vous remercions d'avoir acheté un produit Fadini. Veuillez lire attentivement ces instructions avant d'utiliser l'appareil. Ces instructions sont des informations utiles vous permettant de mieux exploiter cet appareil, et vous assurer une installation, une utilisation et un entretien sécurisés et adéquats. Veuillez bien garder ce manuel et toujours vous y référer pour une utilisation sécurisée et adéquate de l'appareil.

INTRODUCTION

Cet automatisme a été conçu pour une utilisation qui respecte ce qu'il y a indiqué dans ce livret, avec les accessoires de sécurité et de signalisation minimaux demandés et avec les dispositifs Fadini. □ Toute autre application pas expressément indiquée dans ce livret pourrait provoquer des dysfonctionnements ou des dommages à choses et personnes. □ Meccanica Fadini n'est pas responsable d'éventuels dommages provoqués par une utilisation impropre et non spécifiquement indiquée dans ce livret. En outre, elle n'est pas responsable des dysfonctionnements causés par l'usage de matériels ou accessoires non recommandés par le fabricant. □ L'entreprise de construction se réserve le droit d'apporter des modifications aux propres produits sans préavis. □ Tout ce qui n'est pas prévu dans cette notice d'installation n'est pas permis.

INSTRUCTIONS A SUIVRE AVANT L'INSTALLATION

Contrôler avant toute intervention que l'entrée soit adaptée à l'automatisation, ainsi que ces conditions et la structure. □ Assurez-vous qu'il n'y ait pas des risques d'impact, écrasement, cisaillement, convoyage, entraînement et enlèvement, tels qu'on pourrait affecter la sécurité des personnes. □ Installer l'automatisme loin de tout sources de chaleur et éviter le contact avec substances inflammables. □ Garder tout dispositifs de contrôle automatisme (émetteurs, lecteurs de proximité, sélecteurs etc) hors de la portée des enfants. □ Transiter à travers la zone du mouvement du portail seulement lorsque l'automatisme est fermé. □ Afin de garantir un niveau de sécurité adéquat de l'installation il est nécessaire utiliser photocellules, listeaux sensibles, spires magnétiques, détecteurs de masse métalliques, en assurant la sécurité de tout l'aire de mouvement du portail. □ Identifier les points dangereux de l'installation en l'en indiquant avec bandes jaune-noir ou autres signaux appropriés. □ Couper l'alimentation avant toute intervention d'entretien ou nettoyage de l'installation. □ Dans le cas où on doit enlever l'opérateur du portail, ne pas couper les fils électriques; mais débranchez-les en desserrant les vis du bornier.

L'INSTALLATION

Toute l'installation doit être accomplie par personnel technique qualifié et autorisé, conformément à la directive Machines 2006/42/CE et, notamment, aux normes EN 12445 et EN 12453. □ Vérifier la présence en amont de l'installation d'un interrupteur différentiel magnétothermique de 0,03 A de courant 230 V - 50 Hz. □ Utiliser des objets appropriés pour effectuer les tests de fonctionnement des photocellules, détecteurs des masses métalliques, listeaux sensibles, etc.

□ Effectuer une analyse des risques, en utilisant instruments de détection de l'impact et écrasement du bord principale d'ouverture et fermeture, conformément aux normes EN 12445. □ Définir les solutions appropriées pour éliminer ou réduire tels risques. □ Dans le cas où le portail à automatiser aurait doué d'une entrée piétonne, il serait bon d'accomplir l'installation de façon que le moteur ne fonctionne pas lorsque l'entrée piéton est utilisé. □ Fournir des indications concernant la position de l'installation en appliquant sur le portail des plaquettes de signalisation marquée CE. □ L'installateur doit informer l'utilisateur sur le fonctionnement correct du système, en lui remettant le dossier technique signé, incluant: le schéma et les éléments composants l'installation, l'analyse des risques, la vérification des accessoires de sécurité, la vérification de la force d'impact et la déclaration des risques résiduels.

INDICATIONS POUR L'UTILISATEUR FINAL

L'utilisateur doit consulter et recevoir information relative au fonctionnement de l'installation et il devient lui-même responsable du bon usage du système. □ Il faut qu'il conclue un contrat d'entretien ordinaire et extraordinaire (sur appel) avec l'installateur/réparateur. □ Toute l'intervention d'entretien doivent être accompli par des techniciens qualifiés. □ Conserver toujours la notice d'installation.

AVERTISSEMENTS POUR LE FONCTIONNEMENT CORRECT DE L'INSTALLATION

Pour que l'installation fonctionne correctement de façon durable et conformément aux normes de sécurité en vigueur, vous devez faire effectuer un entretien correct et le monitoring de toute l'installation au niveau de l'automatisme, des appareils électroniques installés et des câblages qui y sont branchés. □ Toute l'installation doit être effectuée par un technicien qualifié, qui doit remplir le Manuel d'Entretien indiqué dans le Livret des Normes (à demander ou télécharger sur le site www.fadini.net/supporto/downloads). □ L'automatisme: contrôle d'entretien tous les 6 mois au moins, tandis que le contrôle d'entretien des appareils électroniques et systèmes de sécurité doit être accompli une fois par mois au moins. □ Meccanica Fadini S.r.l. n'est pas responsable de l'éventuel non-respect des règles de bonne technique d'installation et/ou de l'entretien incorrect du système.

RAMASSAGE DES MATERIAUX

Les éléments d'emballage, tels que le carton, nylon, polystyrène, etc. peuvent être recyclés avec le collecte séparé (en vérifiant la réglementation en vigueur dans le pays où le dispositif est monté). Les composants électriques et électroniques, les batteries peuvent contenir des substances polluantes: enlever et confier tels composants aux sociétés chargées du traitement et de l'élimination des déchets, dans le respect de la directive 2012/19/UE. Ne pas jeter déchets nuisibles à l'environnement.



DECLARATION DE CONFORMITE CE:

Meccanica Fadini S.r.l. (Via Mantova, 177/A - 37053 Cerea - VR - Italy) déclare sous sa propre responsabilité que **MEC 800 Special** est conforme à la directive machines 2006/42/CE, en outre: est commercialisée pour être installée comme "installation automatisée", avec les accessoires et les composants originaux indiqués par l'entreprise de construction. Aux termes de la loi, l'automatisation est une "machine" et l'installateur doit donc appliquer toutes les normes de sécurité. L'installateur doit délivrer sa déclaration de conformité. L'entreprise de construction décline toute responsabilité sur l'utilisation impropre du produit. Le produit est conforme aux normes spécifiques suivantes: analyse des risques et intervention suivante pour les éliminer EN 12445 et EN 12453; Directive basse tension 2014/35/UE; Directive compatibilité électromagnétique 2014/30/UE. Afin de certifier le produit le producteur déclare sous sa propre responsabilité la conformité à la NORME PRODUIT EN 13241-1.

Meccanica Fadini S.r.l.
Directeur général

DECLARATION DE CONFORMITE CE:

Meccanica Fadini S.r.l. (Via Mantova, 177/A - 37053 Cerea - VR - Italy) déclare sous sa propre responsabilité que **MEC 700/80 Ventil** est conforme à la directive machines 2006/42/CE, en outre: est commercialisée pour être installée comme "installation automatisée", avec les accessoires et les composants originaux indiqués par l'entreprise de construction. Aux termes de la loi, l'automatisation est une "machine" et l'installateur doit donc appliquer toutes les normes de sécurité. L'installateur doit délivrer sa déclaration de conformité. L'entreprise de construction décline toute responsabilité sur l'utilisation impropre du produit. Le produit est conforme aux normes spécifiques suivantes: analyse des risques et intervention suivante pour les éliminer EN 12445 et EN 12453; Directive basse tension 2014/35/UE; Directive compatibilité électromagnétique 2014/30/UE. Afin de certifier le produit le producteur déclare sous sa propre responsabilité la conformité à la NORME PRODUIT EN 13241-1.

Meccanica Fadini S.r.l.
Directeur général

CARACTERISTIQUES DU PRODUIT

MEC 800 Special est un automatisme hydraulique apparent, conçu pour l'ouverture et la fermeture de portails à battant avec vantaux très lourds (même jusqu'à 1.200 kg), grâce à la centrale hydraulique externe avec moteur électrique ventilé à haute puissance. Il est un produit hydraulique, donc il a tous les avantages de la fiabilité hydraulique dans les mouvements linéaires et avec les forces de poussée réglables par des vannes de pression maximum et minimum pour s'adapter à tout type de vantail à battant.

MEC 800 Special est combiné avec la centrale hydraulique externe MEC 700/80 Ventil.

Ci-dessous les caractéristiques respectives:

MEC 800 Special:

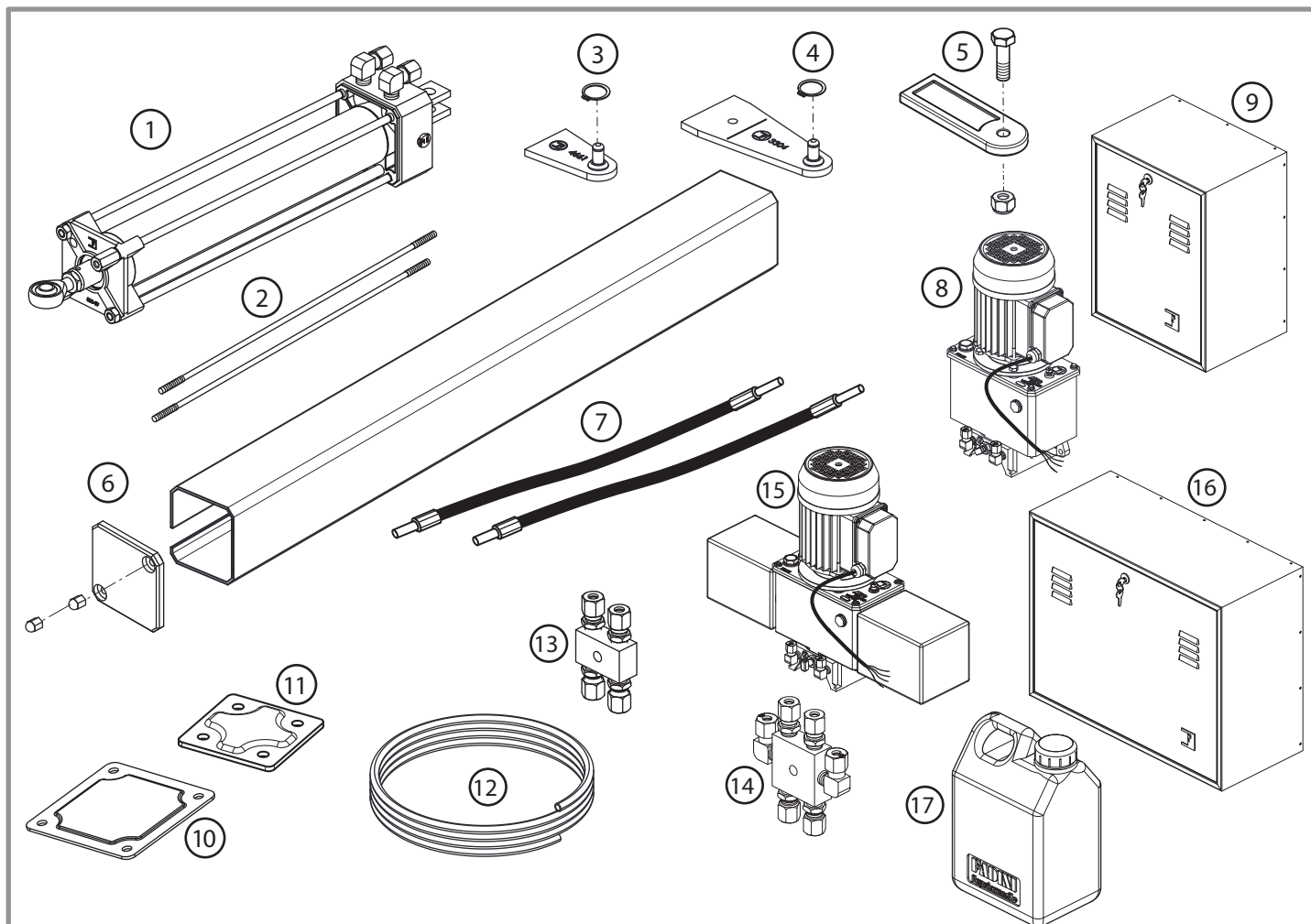
- course (de série): 280 et 400 mm
- course (sur demande): 500, 600, 700, 800, 900, 1.000 mm
- avec freinage à la fermeture, à l'ouverture/fermeture ou sans freinage

MEC 700/80 Ventil:

- avec réservoir individuel ou avec double réservoir (selon le numéro de vérins MEC 800 Special installés et de la course utilisée)
- avec blocage hydraulique bidirectionnel ou réversible (sans blocage hydraulique)
- avec pompe P6 ou rapide avec pompe P12

Pour le fonctionnement du système avec MEC 800 Special, il est nécessaire de connecter un programmeur électronique série Elpro, qui doit être installé à l'extérieur dans un endroit protégé et qui règle toutes les fonctions possibles de mouvement en automatique ou semi-automatique, en fonction de l'utilisation du client.

Cet ouvre-portail est livré avec une série d'accessoires qui garantissent la sécurité et la manoeuvrabilité nécessaire et qui rendent cette automatisation adaptée à l'installation dans n'importe quel lieu public et privé.

ACCESSOIRES

1 - Vérin MEC 800 Special

2 - N° 2 tirants de fixation du carter

3 - Attache sur le vantail (avec seeger) pour course 280 mm

4 - Attache sur le vantail (avec seeger) pour course de 400 à 1.000 mm

5 - Attache sur le pilier avec vis M12x40 et écrou autobloquant M12

6 - Carter de couverture avec bouchon en aluminium et écrou borgnes de fixation

7 - N° 2 tubes hydrauliques flexibles de 0,6 m - code 7018L

8 - Centrale hydraulique MEC 700/80 Ventil (fournie sans huile)

9 - Armoire de protection centrale avec réservoir individuel - code 7016L

10 - Plaque 150x150 mm de fixation arrière sur le pilier - code 8311L

11 - Plaque 84x84 mm de fixation sur le vantail - code 8312L

12 - Tube en cuivre Ø 8 mm, 4 m - code 707L

13 - Bloc de dérivation à 4 voies - code 7013L

14 - Bloc de dérivation à 6 voies (pour n° 2 vérins) - code 7038L

15 - Centrale hydraulique MEC 700/80 Ventil avec double réservoir (fournie sans huile)

16 - Armoire de protection centrale avec double réservoir - code 7025L

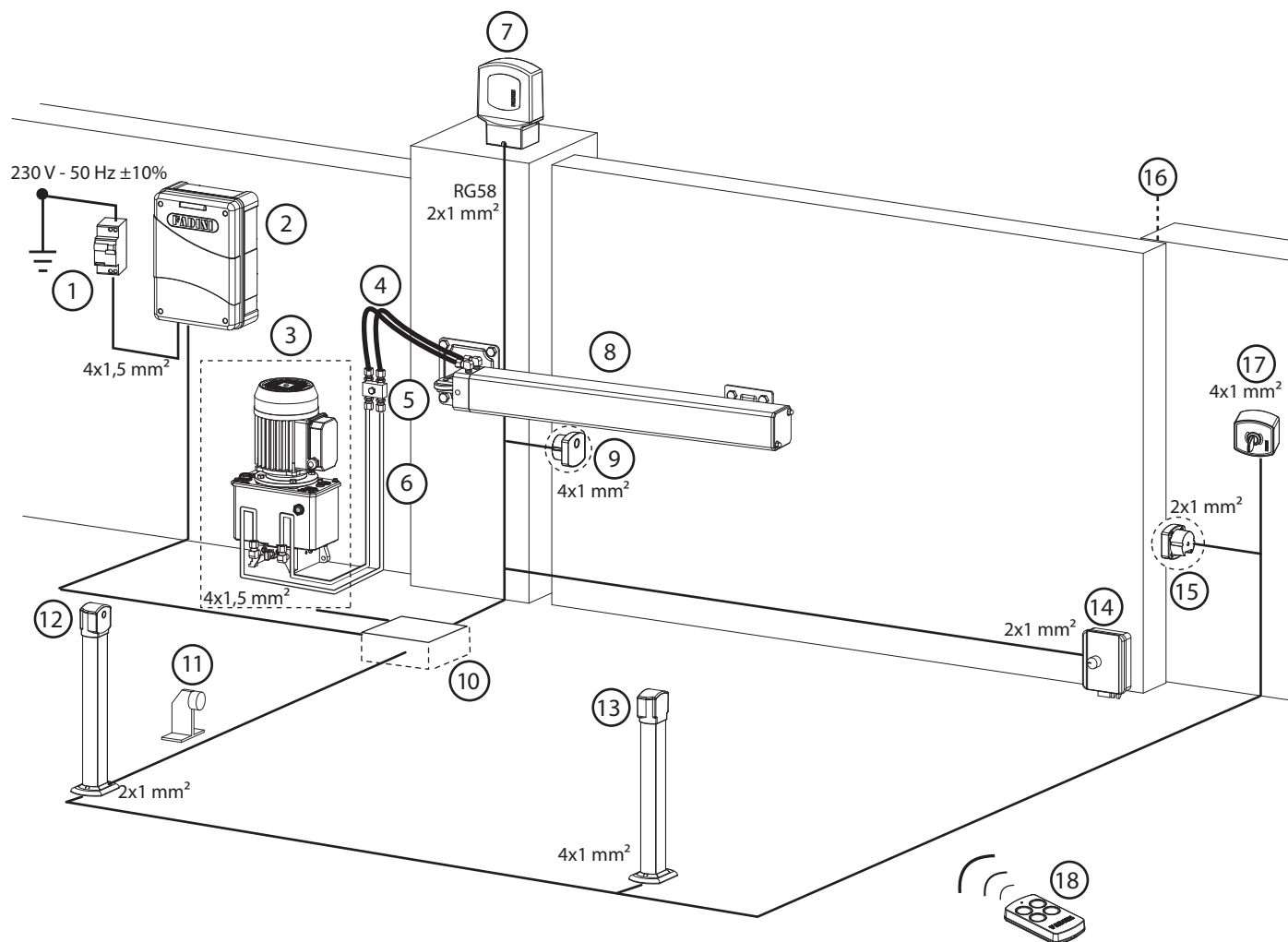
17 - Réservoir de 2 litres de huile hydraulique - code 708L (voir Fig. 8)

Fig. 1

PRÉPARATION DE L'INSTALLATION ÉLECTRIQUE ET DES ACCESSOIRES

Avant l'installation du vérin MEC 800 Special, il est conseillé de préparer tous les accessoires minimum de sécurité et de contrôle.

Schéma indicatif: c'est l'installateur qui doit préparer de manière appropriée les tuyauteries pour les raccordements.



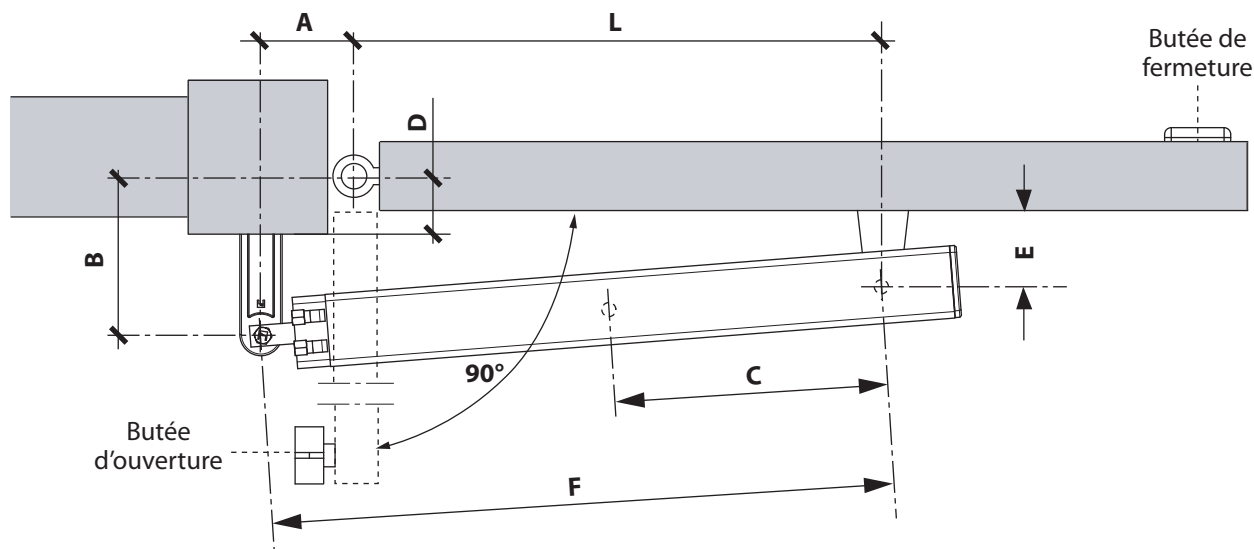
- 1 - Interrupteur de ligne 230 V - 50 Hz magnéto-thermique différentiel de 0,03 A (au-delà de 100 m, câble de section 2,5 mm²)
- 2 - Programmateur électronique avec radio enfichable
- 3 - Centrale hydraulique MEC 700/80 Ventil dans l'armoire de protection
- 4 - Tubes hydrauliques flexibles
- 5 - Bloc de dérivation à 4 voies
- 6 - Tubes rigides en cuivre
- 7 - Lampe clignotante
- 8 - Vérin MEC 800 special
- 9 - Photocellule récepteur
- 10 - Puits de dérivation
- 11 - Butée d'arrêt du vantail à l'ouverture [A]
- 12 - Potelet photocellules
- 13 - Potelet photocellules
- 14 - Serrure électrique
- 15 - Photocellule émetteur
- 16 - Butée d'arrêt du vantail à la fermeture [A]
- 17 - Sélecteur à clé
- 18 - Emetteur radio



[A]: **IMPORTANT: les butées d'arrêt du vantail à l'ouverture et à la fermeture sont très importantes pour le fonctionnement correct et la sécurité de l'installation avec le vérin MEC 800 Special.**

Fig. 2

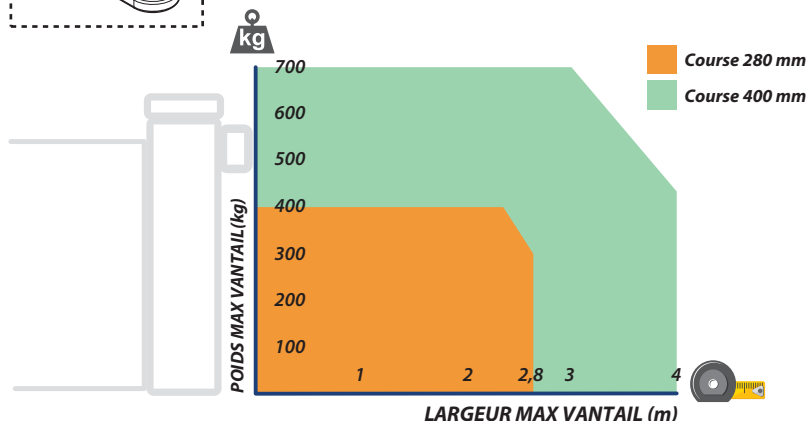
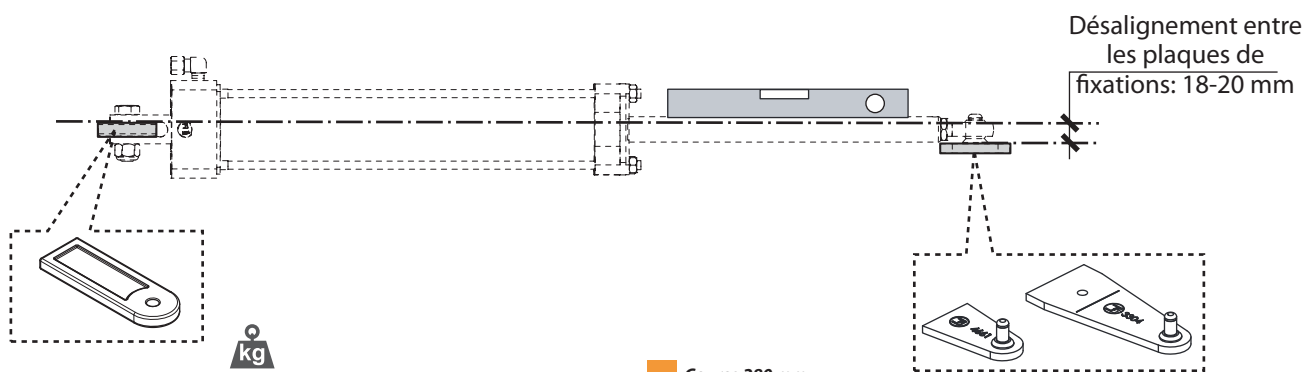
MESURES DE L'INSTALLATION POUR UNE OUVERTURE VERS L'INTERIEUR



Mesures de l'installation en (mm) pour l'ouverture de 90°

course C (mm)	A	B	D (max)	E	L	F
280	140	125	70	90	620	761
280 avec frein	110	130	70	80	625	735
400	180	200	130	110	820	1.002
400 avec frein	170	180	120	105	810	981
500	240	240	170	140	955	1.185
500 avec frein [B]	220	220	150	130	940	1.162
600 avec frein [B]	150	380	[B]	140	1.200	1.369
700 avec frein [B]	180	450	[B]	160	1.370	1.573
800 avec frein [B]	200	520	[B]	180	1.540	1.769
900 avec frein [B]	230	580	[B]	200	1.700	1.963
1.000 avec frein [B]	240	670	[B]	220	1.890	2.173

[B]: Les mesures d'installation pour les courses spéciales ont été considérées pour exploiter pleinement le freinage à l'ouverture et à la fermeture. Pour les vérins avec courses spéciales (avec freinage ou sans freinage), contactez notre département technique en indiquant toutes les mesures du portail.



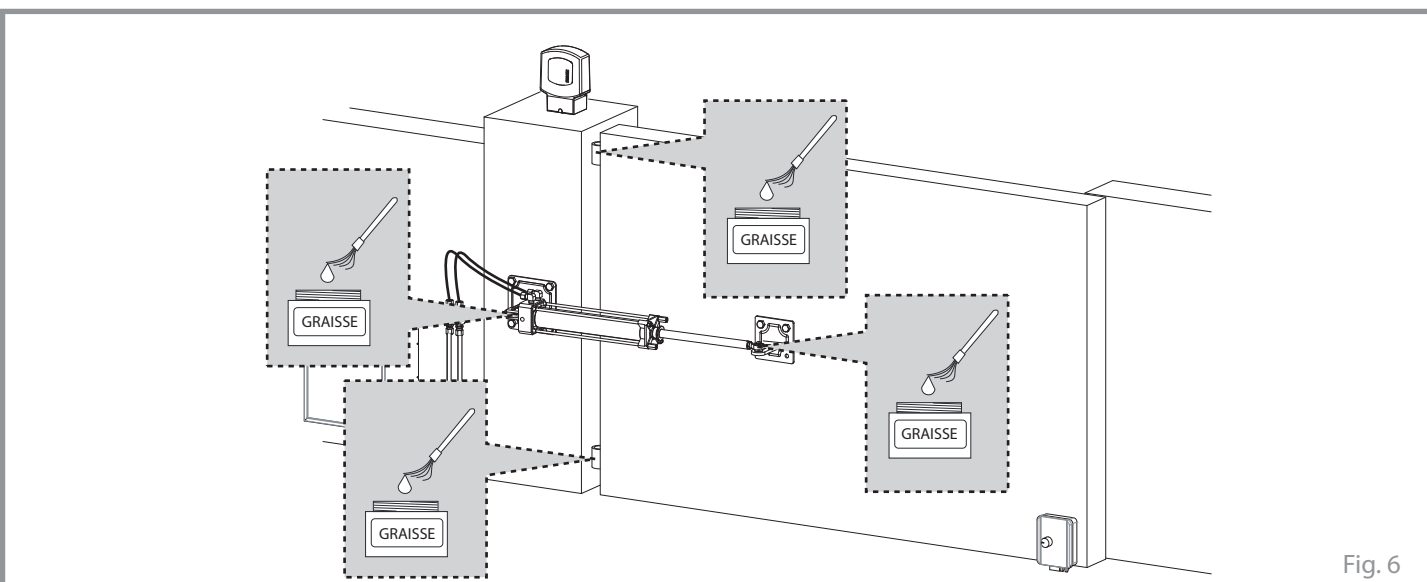
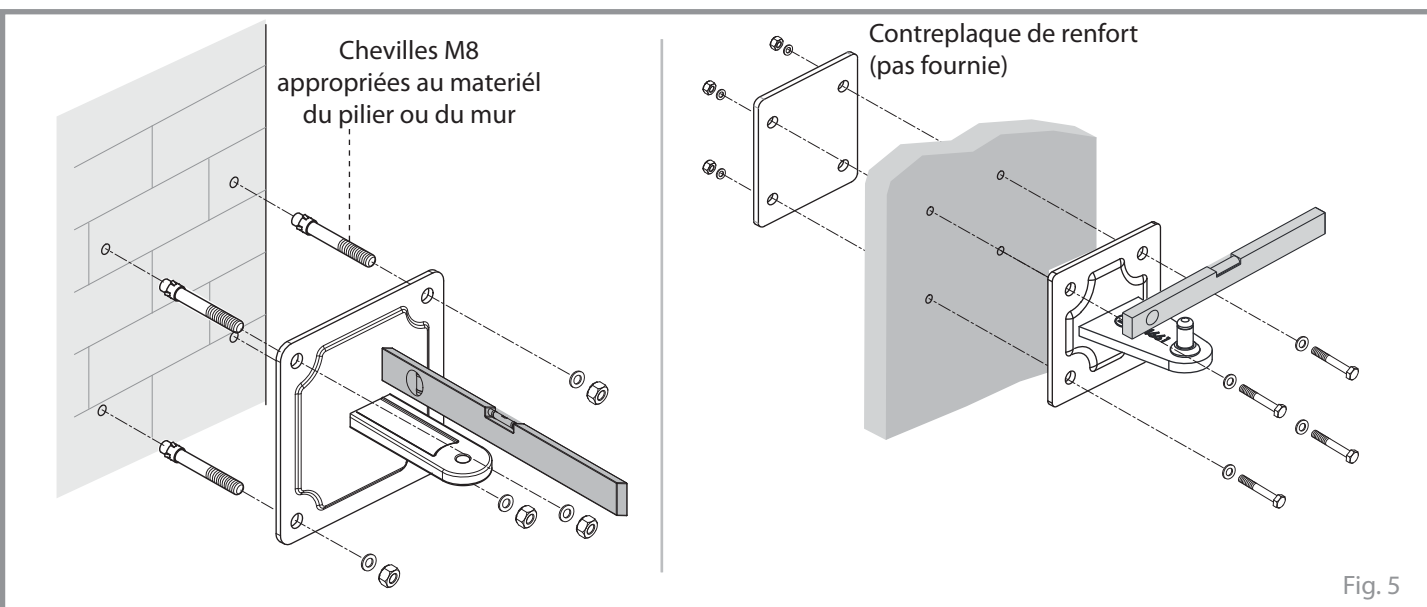
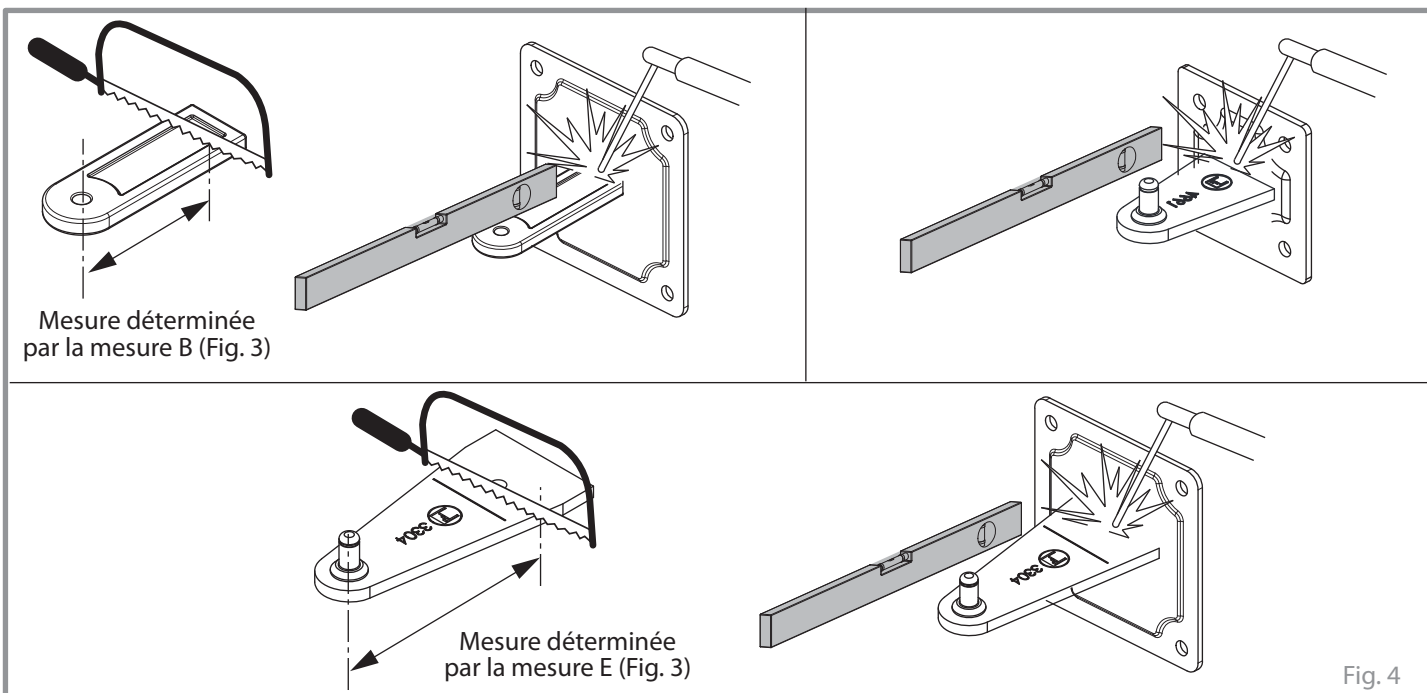
La structure, l'aspect (lambrissé fermé), l'hauteur du portail et la présence du vent fort peuvent diminuer les valeurs indiquées. Vérifiez toujours l'intégrité de la structure du portail.

Fig. 3

PREPARATION DES ATTACHES

Après avoir vérifié les mesures d'installation indiquées sur la Fig. 3, sautez à l'avance sur les plaques de fixation les attaches avant et arrière (Fig. 4).

Français

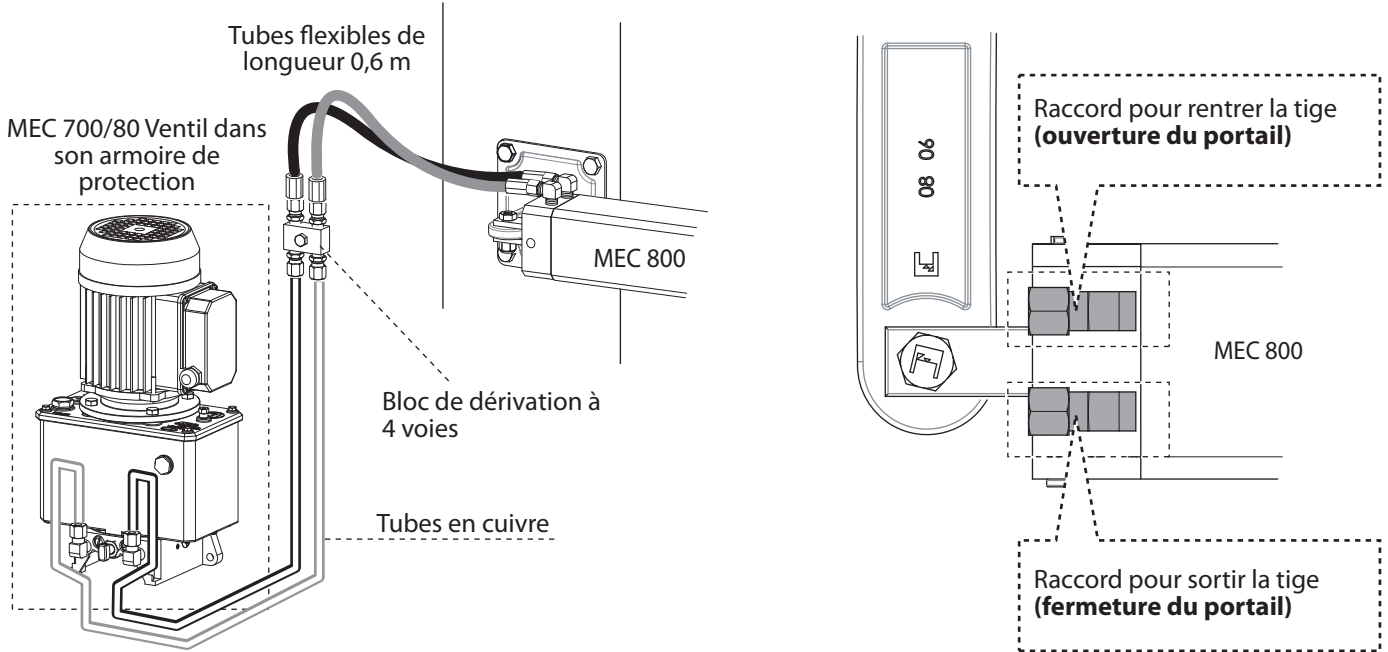


INSTALLATION DE LA CENTRALE HYDRAULIQUE

On conseille de préparer, sans fixer, la centrale hydraulique MEC 700/80 Ventil avec ses accessoires (tubes en cuivre, tubes flexibles, blocs de dérivation, ...), de la manière la plus pratique, sans l'introduction de l'huile hydraulique.

Les tubes en cuivre relient la centrale au bloc de dérivation, et les tubes flexibles relient le bloc de dérivation et le vérin. Il faut faire des courbes très douces et longues en faisant attention que, à l'ouverture du vantail, les tubes ne soient pas trop serrés.

Il est conseillé d'effectuer des essais manuels d'ouverture et de fermeture du portail avec les tubes flexibles installés, avant de fixer et d'introduire l'huile hydraulique.



Quand il y a deux vérins MEC 800 Special par vantail, il faut utiliser la centrale MEC 700/80 Ventil avec double réservoir avec le bloc à 6 voies, qui doit être positionné dans le milieu de la distance des deux vérins, pour être en mesure d'assurer l'écoulement hydraulique simultané.

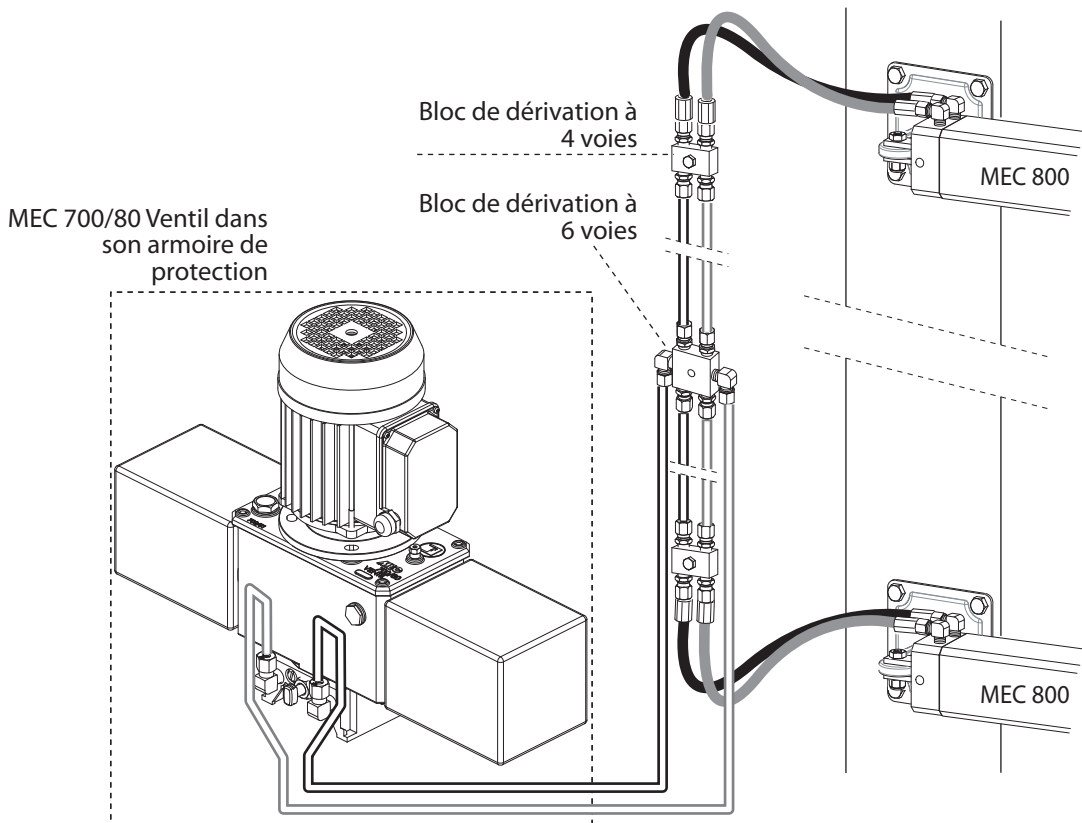


Fig. 7

REPLISSAGE D'HUILE

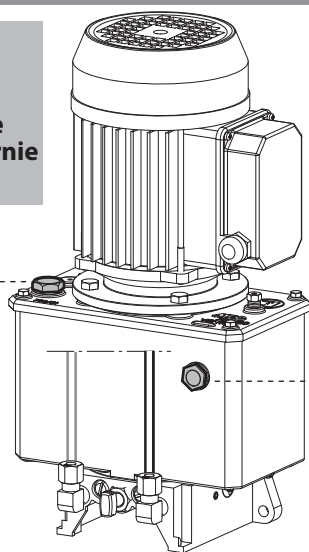
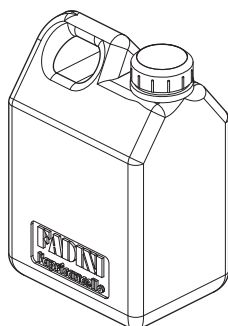
Lorsque vous avez terminé les raccordements entre le vérin et la centrale (avec les tubes en cuivre et les tubes flexibles), assurez-vous de visser bien tous les raccords hydrauliques du circuit.

A ce stade, vous pouvez remplir le réservoir de la centrale hydraulique MEC 700/80 Ventil: il est approprié d'effectuer cette opération avec la tige du piston complètement en dehors (porte fermée).



La centrale hydraulique MEC 700/80 Ventil est fournie sans huile hydraulique

Bouchon pour l'introduction de l'huile



Indicateur du niveau d'huile

course C (mm) Litres huile par vérin

280	0,5
400	0,8
500	1,0
600	1,2
700	1,4
800	1,6
900	1,8
1.000	2,0

Centrale MEC 700/80 Ventil:

réservoir individuel:	2,0
double réservoir:	4,5

N.B. la quantité d'huile contenue dans les tubes hydrauliques entre la centrale et le vérin n'est pas spécifiée.

Fig. 8

Le remplissage est complété en déplaçant électriquement le vérin avec la centrale (il est donc nécessaire d'établir des connexions électriques avec le programmeur). De cette manière, l'huile coule en remplissant complètement le circuit hydraulique: à chaque mouvement du vérin l'huile diminue; donc il faut faire un remplissage pour le ramener au niveau .

REGLAGE DE LA FORCE

En fonction de la typologie du portail (poids, largeur, vantail lambrissé, ...) on peut régler les forces d'ouverture et de fermeture, en agissant sur les vis de réglage de pression hydraulique maximum et minimum qui se trouvent sur la centrale MEC 700/80 Ventil. Pour augmenter la force de poussée, il faut serrer les vis de réglage.

ATTENTION: il est nécessaire de raccorder correctement des tuyaux hydrauliques (rigide et flexible) entre la centrale et le vérin comme indiqué sur la figure 7. Chaque vis de réglage règle la pression du raccord hydraulique à lui plus proche, donc il est important de vérifier que la sortie sur le raccord de la vis de réglage rouge soit celui qui permet la fermeture du portail, tandis que la sortie du raccord près de la vis de réglage verte doit régler le flux hydraulique à l'ouverture.

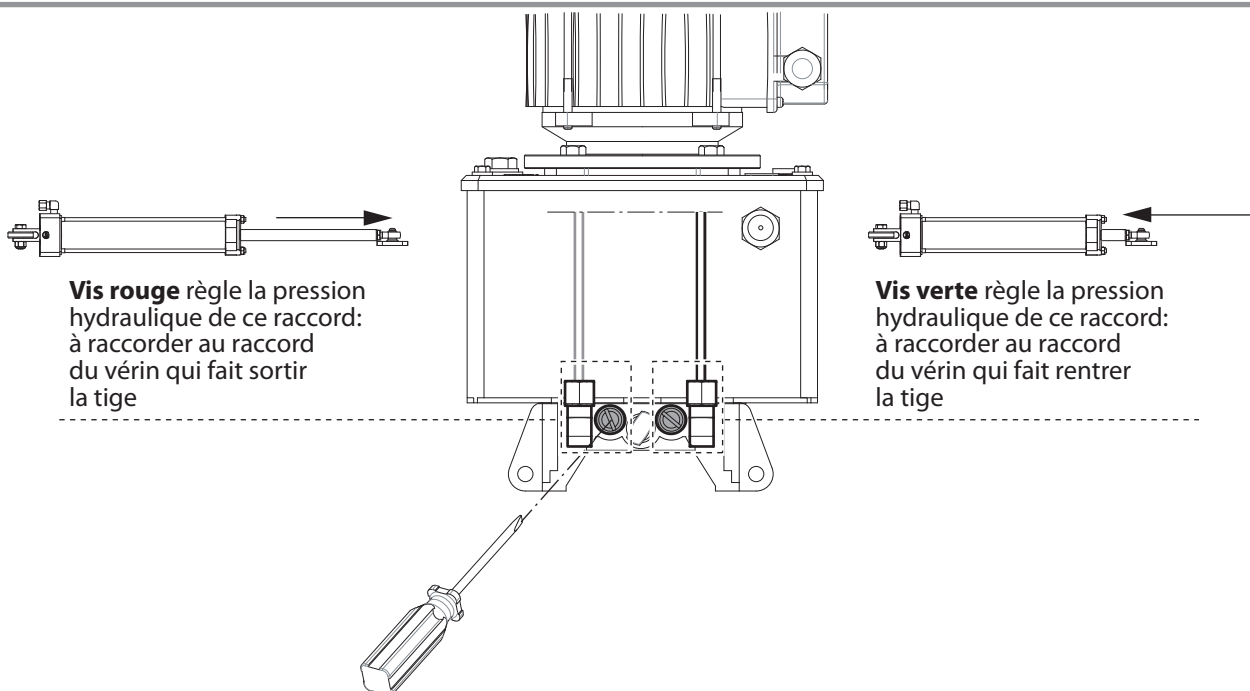


Fig. 9

REGLAGE DU FREIN HYDRAULIQUE

Pour pistons MEC 800 Special dans la version avec frein hydraulique, il est nécessaire de régler uniquement la vitesse de freinage en phase de fermeture (pour les derniers centimètres de sa course), tandis qu'en ouverture le freinage est fixe: réglez avec un tournevis plat la goupille qui se trouve sur la tête du piston.

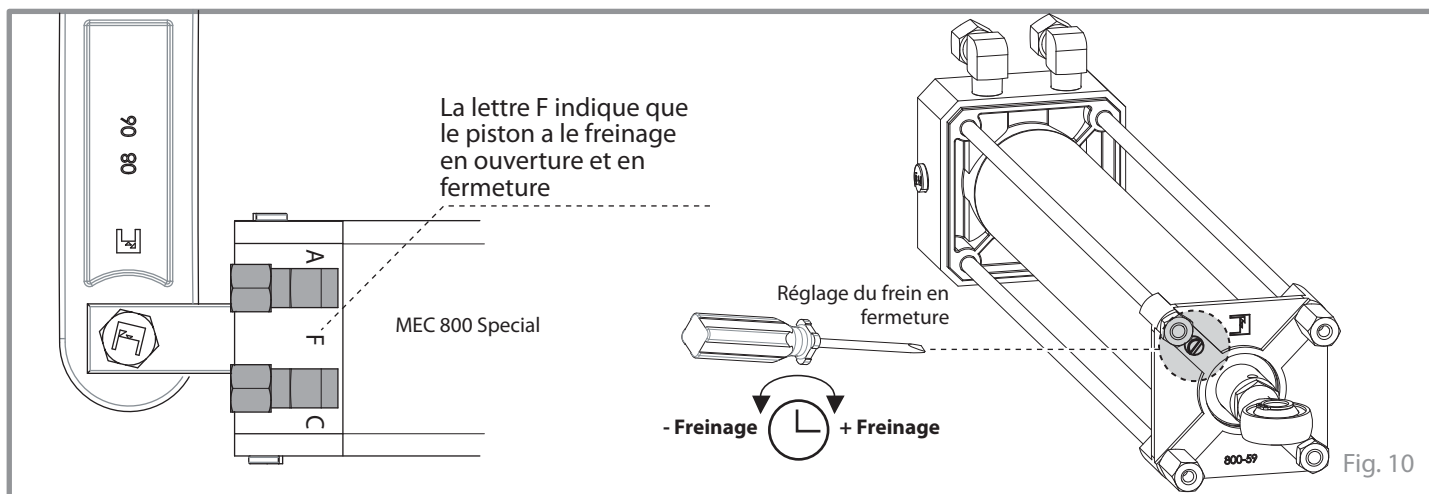


Fig. 10

INSTALLATIONS AVEC REGULATEUR DE DEBIT

Le régulateur de débit est un accessoire en option qui permet de régler la vitesse de déplacement tout au long de la course du vérin. Il est indiqué pour les installations lourdes nécessitant d'une vitesse contrôlée et différente entre l'ouverture et la fermeture. On conseille d'installer le régulateur de débit directement sur les raccords de sortie de la centrale, dans l'armoire de protection.

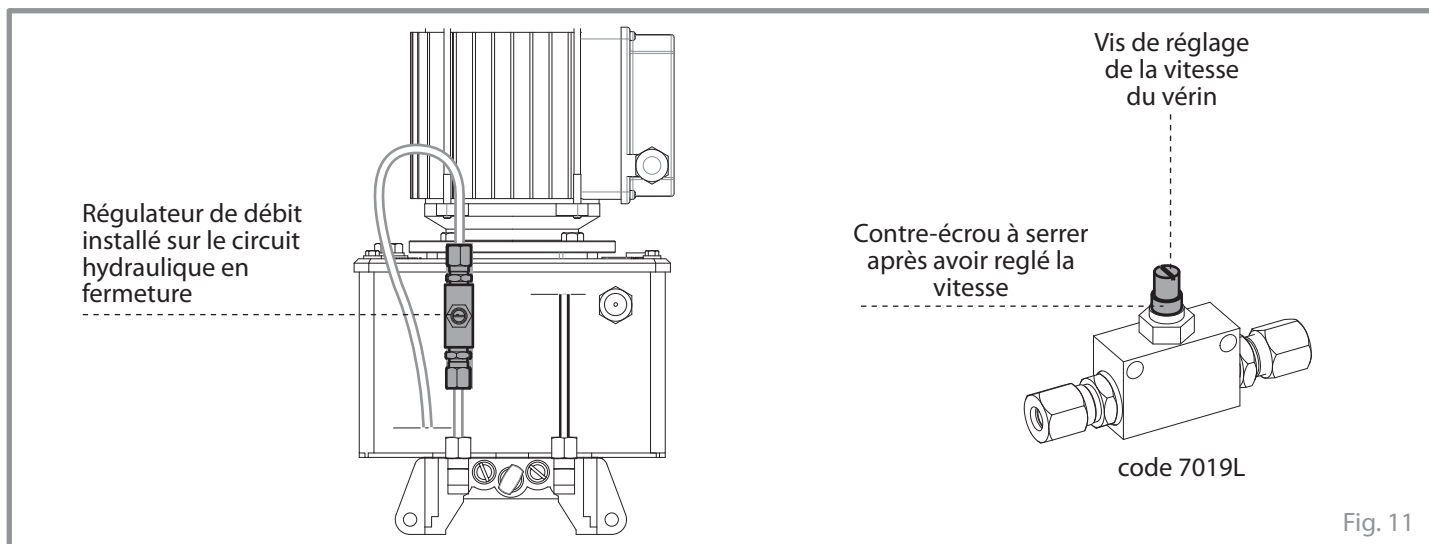


Fig. 11

FERMETURE DU CARTER DE PROTECTION

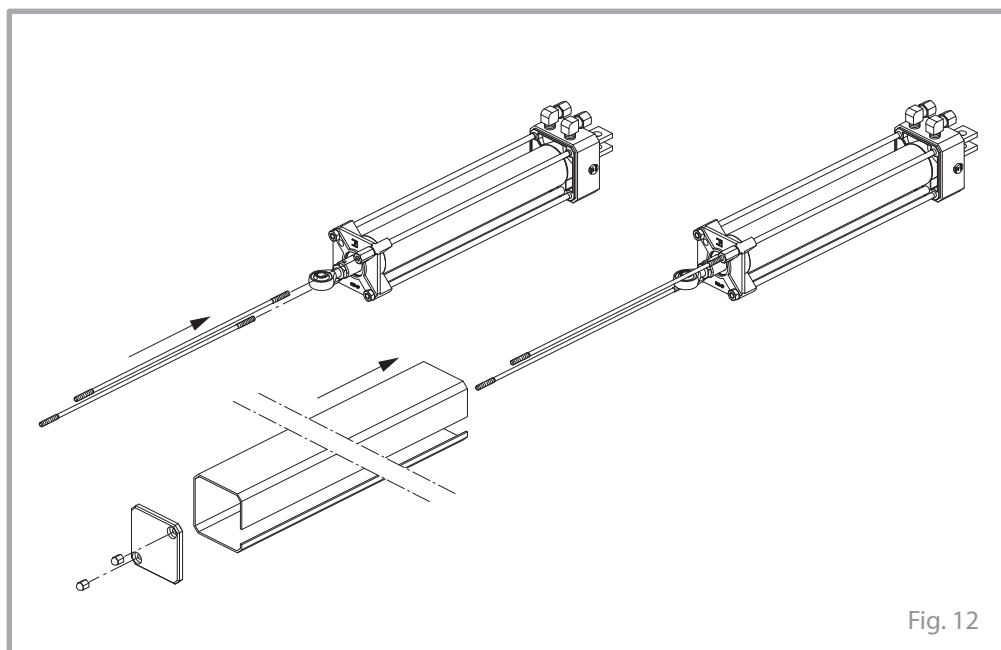


Fig. 12

ALIMENTATION ELECTRIQUE

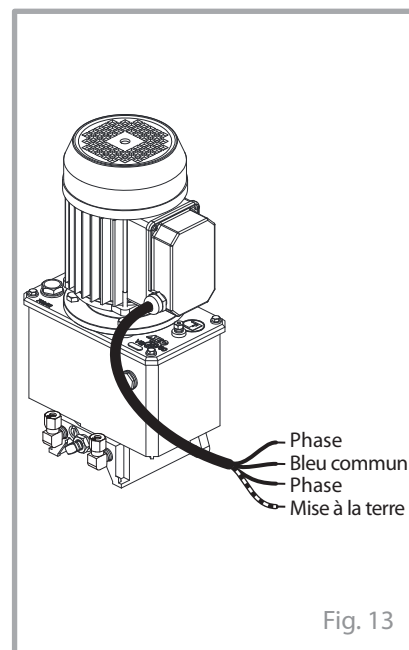


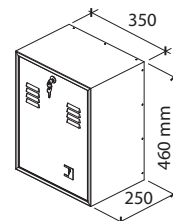
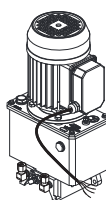
Fig. 13

MOTEUR ELECTRIQUE CENTRALE

Puissance rendue	0,37 kW (0,5 CV)
Tension d'alimentation	230 Vac
Fréquence	50 Hz
Puissance absorbée	510 W
Courant absorbé	2,4 A
Vitesse de rotation moteur	1.350 rpm
Condensateur	20 µF
Service intermittent	S3

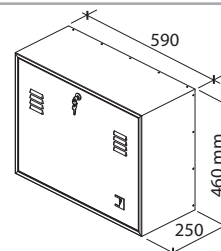
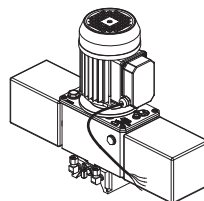
CENTRALE HYDRAULIQUE MEC 700/80 VENTIL (réservoir individuel)

Portée pompe hydraulique - P6	1,6 l/min
Portée pompe hydraulique - P12	2,6 l/min
Pression maximale	40 atm
Huile	Oil Fadini - cod. 708L
Température de service	-25 °C +80 °C [C]
Réservoir huile	2 l
Poids statique centrale	10 kg
Degré de protection	IP 65 (dans l'armoire)



CENTRALE HYDRAULIQUE MEC 700/80 VENTIL (double réservoir)

Portée pompe hydraulique - P6	1,6 l/min
Portée pompe hydraulique - P12	2,6 l/min
Pression maximale	40 atm
Huile	Oil Fadini - cod. 708L
Température de service	-25 °C +80 °C [C]
Réservoir huile	4,5 l
Poids statique centrale	16 kg
Degré de protection	IP 65 (dans l'armoire)



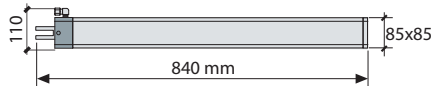
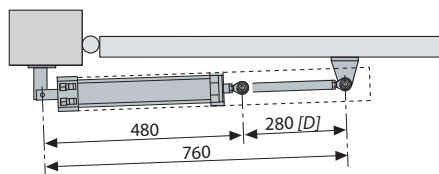
[C]: -40 °C avec accessoires optionnels spécifiques (Réf. Catalogue General).

VERIN HYDRAULIQUE COURSE 280 mm

Course utile tige	280 mm
Diamètre piston	50 mm
Diamètre tige	22 mm
Poids Mec 800 Special	5,5 kg
Dimensions (long. x larg. x haut.)	840x85x110 mm
Poids max. vantail individuel	400 kg
Longueur max. vantail individuel	2,8 m
Force	0 ÷ 7.000 N

PERFORMANCES

Fréquence d'utilisation	très intensive
Cycle de service	ouverture ~ 21 s arrêt 15 s fermeture ~ 21 s arrêt 15 s
Temps d'un cycle complet	~ 72 s
Cycles complets	ouverture-arrêt-fermeture-arrêt
	N° 50/heure



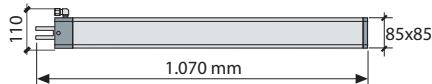
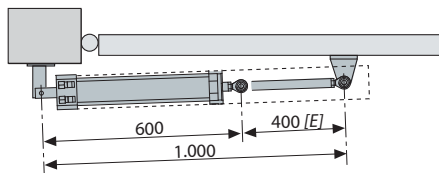
[D]: avec freinage, course utile tige 250 mm

VERIN HYDRAULIQUE COURSE 400 mm

Course utile tige	400 mm
Diamètre piston	50 mm
Diamètre tige	22 mm
Poids Mec 800 Special	7,2 kg
Dimensions (long. x larg. x haut.)	1.070x85x110 mm
Poids max. vantail individuel	700 kg
Longueur max. vantail individuel	4 m
Force	0 ÷ 7.000 N

PERFORMANCES

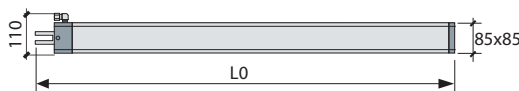
Fréquence d'utilisation	très intensive	très intensive
Cycle de service	ouverture ~ 30 s arrêt 20 s fermeture ~ 30 s arrêt 20 s	ouverture ~ 15 s arrêt 20 s fermeture ~ 15 s arrêt 20 s
Temps d'un cycle complet	~ 100 s	~ 70 s
Cycles complets	ouverture-arrêt-fermeture-arrêt	ouverture-arrêt-fermeture-arrêt
	N° 36/heure	N° 50/heure
Cycles annuels	(8 heures de service par jour)	(8 heures de service par jour)
	N° 55.480	N° 99.280



[E]: avec freinage, course utile tige 370 mm

VERINS AVEC COURSE SPECIALE

course	volume huile	longueur L0	heure d'ouverture
500	1,0 litre	1.280 mm	~ 37 s +t.f.
600	1,2 litres	1.480 mm	~ 45 s +t.f.
700	1,4 litres	1.680 mm	~ 51 s +t.f.
800	1,6 litres	1.880 mm	~ 59 s +t.f.
900	1,8 litres	2.080 mm	~ 66 s +t.f.
1.000	2,0 litres	2.280 mm	~ 73 s +t.f.



t.f.=temps de freinage

remettre à l'utilisateur final de l'installation

Français

CARNET D'ENTRETIEN remettre à l'utilisateur final				
Adresse installation:		Mainteneur:		Date:
Typologie d'installation: Portail coulissant: <input type="checkbox"/> Porte articulée: <input type="checkbox"/> Portail battant: <input checked="" type="checkbox"/> Barrières routières: <input type="checkbox"/> Porte basculant: <input type="checkbox"/> Bornes escamotables: <input type="checkbox"/> Porte accordéon latérale: <input type="checkbox"/>: <input type="checkbox"/>		Modèle actionneur:		Quantité modèles installés:
		Dimensions vantail:		
		Poids vantail:	Date de fabrication:	
<p>ATTENTION: Ce document contient le registre des installations, entretiens, réparations et améliorations ordinaires et extraordinaires, tout fait en utilisant les pièces originales FADINI. Ce document, en tant que tel, doit être disponible pour inspections par organismes compétents, et une copie doit être remise à l'utilisateur final.</p> <p>Le technicien installateur/mainteneur garantit la fonctionnalité et sûreté de l'installation seulement si les opérations d'entretien sont accomplies par personnel technique qualifié qu'il a habilités à cet effet et en accord avec l'utilisateur final.</p>				
N°	Date opération	Description opération	Mainteneur	Utilisateur final
1				
2				
3				
4				
5				
6				
_____ Cachet et Signature Installateur/Mainteneur		_____ Signature pour l'acceptation Utilisateur final		



GUIDE (pour l'utilisateur final)

AVERTISSEMENTS

- Le passage à travers le portail est autorisé uniquement si le moteur est en arrêt; restez à une distance de sécurité pendant les cycles d'ouverture et de fermeture du portail.
- Ne touchez aucun composant du système pendant que l'opérateur travaille.
- Ne laissez pas les enfants et / ou les personnes se tenir près du système avec l'automatisation en marche.
- Tenez tous les dispositifs conçus pour lancer l'automatisation (émetteurs, lecteurs de proximité, interrupteurs à clé, etc.) hors de la portée des enfants.
- Le système ne doit pas être utilisé en cas d'anomalies.

ELIMINATION DES DECHETS: emballages tels que carton, nylon, polystyrène, etc. peuvent être éliminés par recyclage (après vérification de la réglementation en vigueur sur le lieu d'installation en ce qui concerne l'élimination des déchets). Les éléments électriques, électroniques et les batteries peuvent contenir des substances polluantes: enlevez et confiez ces composants à des entreprises spécialisées dans la récupération des déchets, comme indiqué dans la directive 2012/19/UE. Il est interdit de jeter dans les déchets des matériaux nocifs pour l'environnement.

ENTRETIEN

Pour un fonctionnement optimal du système dans le temps et dans le respect des normes de sécurité, il est nécessaire de procéder à un entretien correct et à une surveillance adéquate de l'ensemble de l'installation, tant pour l'automatisation que pour les équipements électroniques installés ainsi que pour le câblage qui leur est attribué. Toute l'installation doit être effectuée par personnel technique qualifié. Pour l'automatisation, un contrôle de maintenance est recommandé au moins tous les 6 mois, tandis que pour les équipements électroniques et les systèmes de sécurité, un contrôle de maintenance mensuel. Meccanica Fadini S.r.l. décline toute responsabilité en cas de non-respect de la technique d'installation correcte et / ou d'une maintenance incorrecte du système.

Conseils pour l'utilisateur final:

- éliminez les matériaux susceptibles de se déposer dans l'équipement et qui peuvent empêcher son bon fonctionnement (restes d'insectes, feuilles, petites pierres, etc.); avant de procéder, débranchez l'alimentation électrique du système;
- nettoyez régulièrement l'équipement en utilisant uniquement un chiffon humide. N'utilisez pas de substances inflammables ni d'alcool, de diluants, de benzène: ces substances pourraient provoquer des explosions et / ou endommager tout le système.

DEVERROUILLAGE POUR L'OUVERTURE MANUELLE

Les installations qui ont la centrale MEC 700/80 Ventil avec le blocage hydraulique bidirectionnel peuvent être déverrouillées pour l'ouverture manuelle du portail, simplement en desserrant d'un à deux tours maximum la poignée de déverrouillage (positionnée entre les deux vis de réglage de pression maximum et minimum). Pour les centrales réversibles, on n'a pas besoin de faire cette opération, il faut déverrouiller simplement la serrure électrique avec la clé en poussant le vantail avec la main.

